

**測定記録支援システム BLuE
iPadOS 版 DLC470BT
ユーザーズマニュアル**

第2版

**2023年1月30日
株式会社アネステック**

目次

| | |
|--------------------------|-----------|
| 1 概要 | 1 |
| 2 動作条件 | 1 |
| 3 システム仕様 | 1 |
| 4 用語説明 | 2 |
| 5 取扱説明 | 3 |
| 5.1 測定を行う (Excel) | 3 |
| 5.2 測定を行う (PDF) | 7 |
| 5.3 その他の操作 | 11 |
| 5.3.1 DLC470BT の設定 | 11 |
| 6 FAQ | 12 |

1 概要

本マニュアルは iPadOS 版 BLuE の特定測定器向けマニュアルです。

本マニュアルでは三和電気計器株式会社 DLC470BT の操作方法について説明します。

2 動作条件

当システムは、下記スペックを満たす iPad 上で動作させる事を前提とします。

| | |
|-----|------------------------------|
| ハード | iPad 5 以降 |
| | その他の動作条件は当該 iPad の動作条件に準じます。 |

3 システム仕様

当システムは、下記環境で動作させる事を前提とします。

| | |
|--------------|---|
| OS | iPadOS 14.8 以降 |
| BLuEApp | BLuEApp 1.3 以降 |
| Excel バージョン | Excel for iPad 2.42 以降 (以下、Excel と表記) |
| PDF アプリケーション | BLuE PDF Editor 1.3 以降 (以下、PDFEditor と表記) |
| 通信方式 | Bluetooth 4.0 (Bluetooth Low Energy) 以降 |

4 用語説明

本書で使用する用語の説明です。

- **タップ**
指 1 本で画面に触れすぐに離すジェスチャ。リンクの移動やボタンの押し上げなどよく使われる基本動作。
- **ダブルタップ**
短い時間でタップを 2 回行うジェスチャ。
- **ロングタップ**
タップで画面に触れている時間を長くしたジェスチャ。
- **ドラッグ**
タップ/ロングタップで画面に触れたのち指を移動させるジェスチャ。持って動かすイメージ。
- **スワイプ**
画面上で指を移動させてから離すジェスチャ。払うイメージ。
- **ピンチイン/ピンチアウト**
画面に 2 本の指で触れ、2 本の間隔を近づけるとピンチイン、2 本の間隔を離すとピンチアウト。
- **ドック**
iPadOS で最近使ったアプリ、登録したアプリを簡単に呼び出すための機能。ホーム画面で画面下に表示されている。
- **SlideOver**
起動中のアプリの上に別のアプリを小さい画面で起動する手法。複数のアプリを同時に起動できる。
- **SplitView**
画面を分割し 2 つのアプリを起動する手法。複数のアプリを同時に起動できる。
- **前面に表示**
SlideOver または SplitView の状態でアプリケーションが画面に表示されている状態。

5 取扱説明

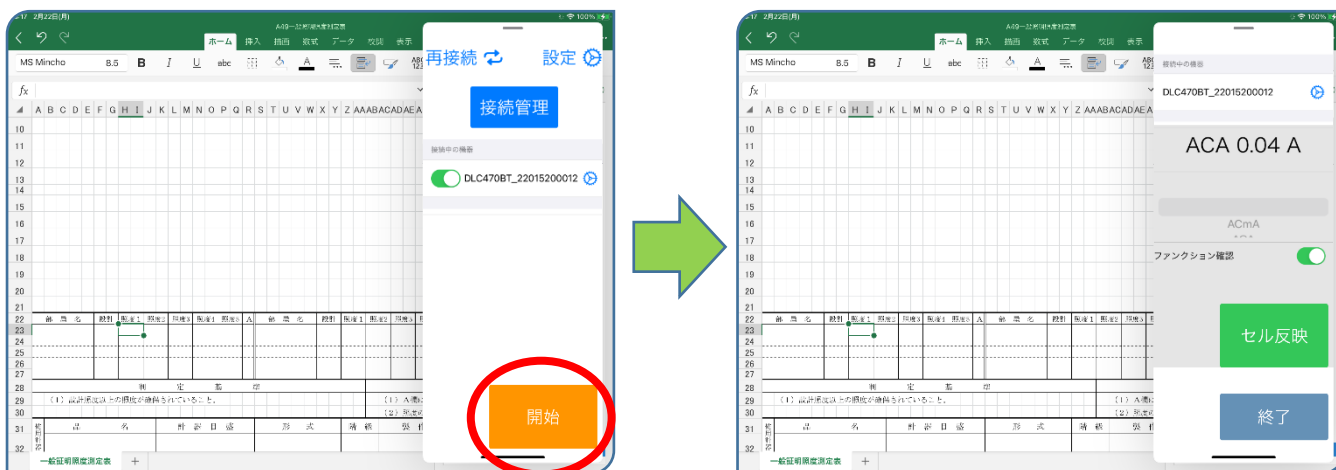
5.1 測定を行う (Excel)

共通操作マニュアル(iPad 版)を参照して、測定器との接続まで完了させます。

尚、測定においては Web 版 Excel においても同様の操作となります。

① 測定値取得の開始

接続中の機器が表示されている状態で BLuEApp の開始ボタンをタップすると測定値の取得が開始されます。



② Excel に測定値を反映する

Excel 上の測定値を入力したいセルをタップします。

DLC470BT のファンクションスイッチを測定したいファンクションに合わせます。

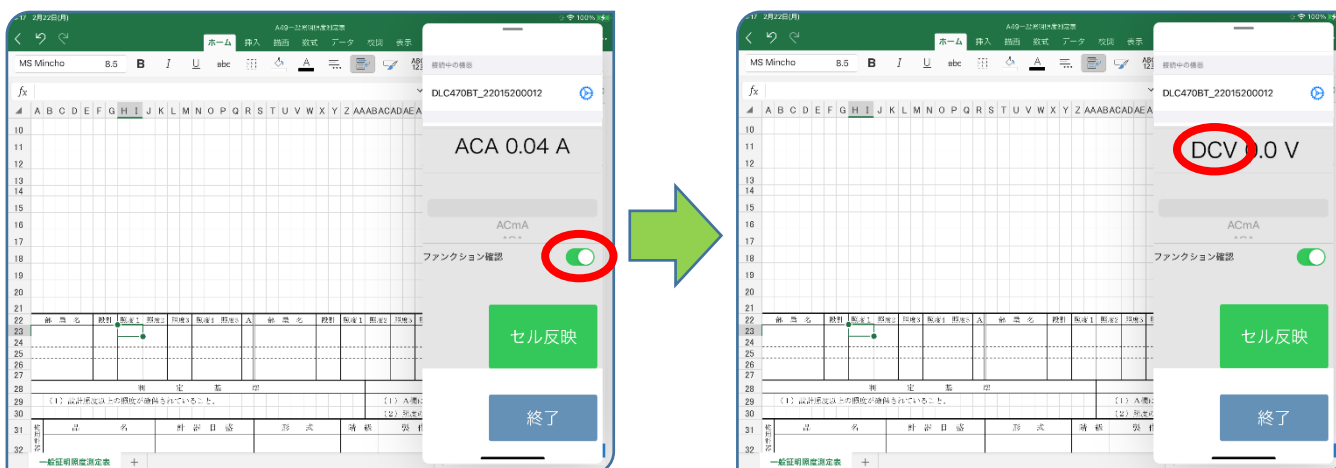
後述の設定により BLuEApp のファンクションと DLC470BT 本体のファンクションが一致していない場合測定値の出力はできません。

(ア) ファンクション確認が ON の場合

DLC470BT 本体のファンクションと BLuEApp のファンクションが一致していない場合、測定値の出力はできません。BLuEApp のファンクションを DLC470BT のファンクションに合わせ測定を行ってください。

a. DLC470BT 本体のファンクションスイッチを操作

DLC470BT 本体のファンクションスイッチを操作しても BLuEApp のファンクションは変更されません。BLuEApp に表示される測定値は変更後のファンクションに応じた値が表示されます。



b. BLuEApp のファンクションスイッチを操作

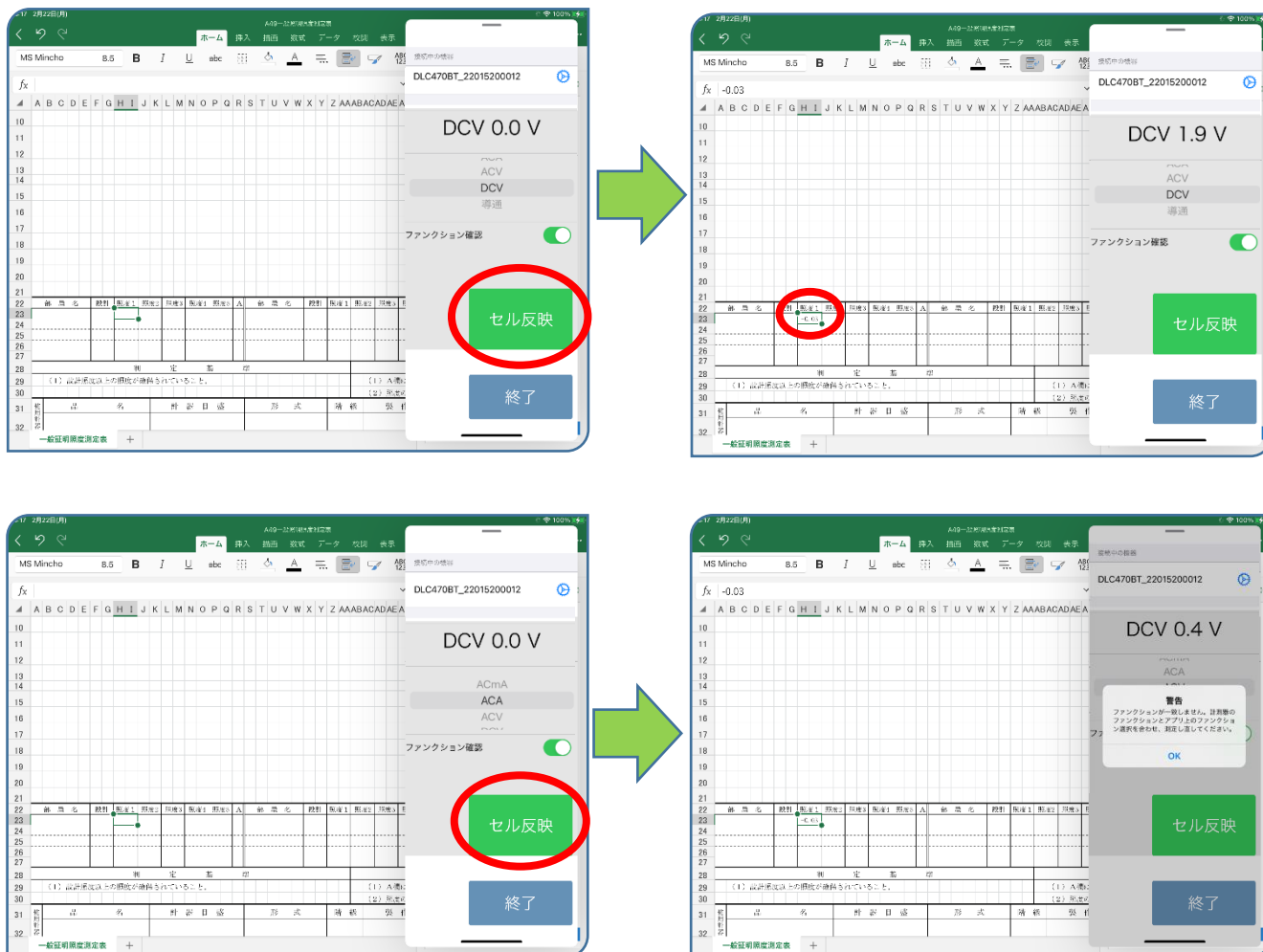
DLC470BT のファンクションに合わせて BLuEApp のファンクションを変更します。画面中央のファンクションスイッチを上下にスワイプしファンクションを一致させます。



c. 測定値を反映する

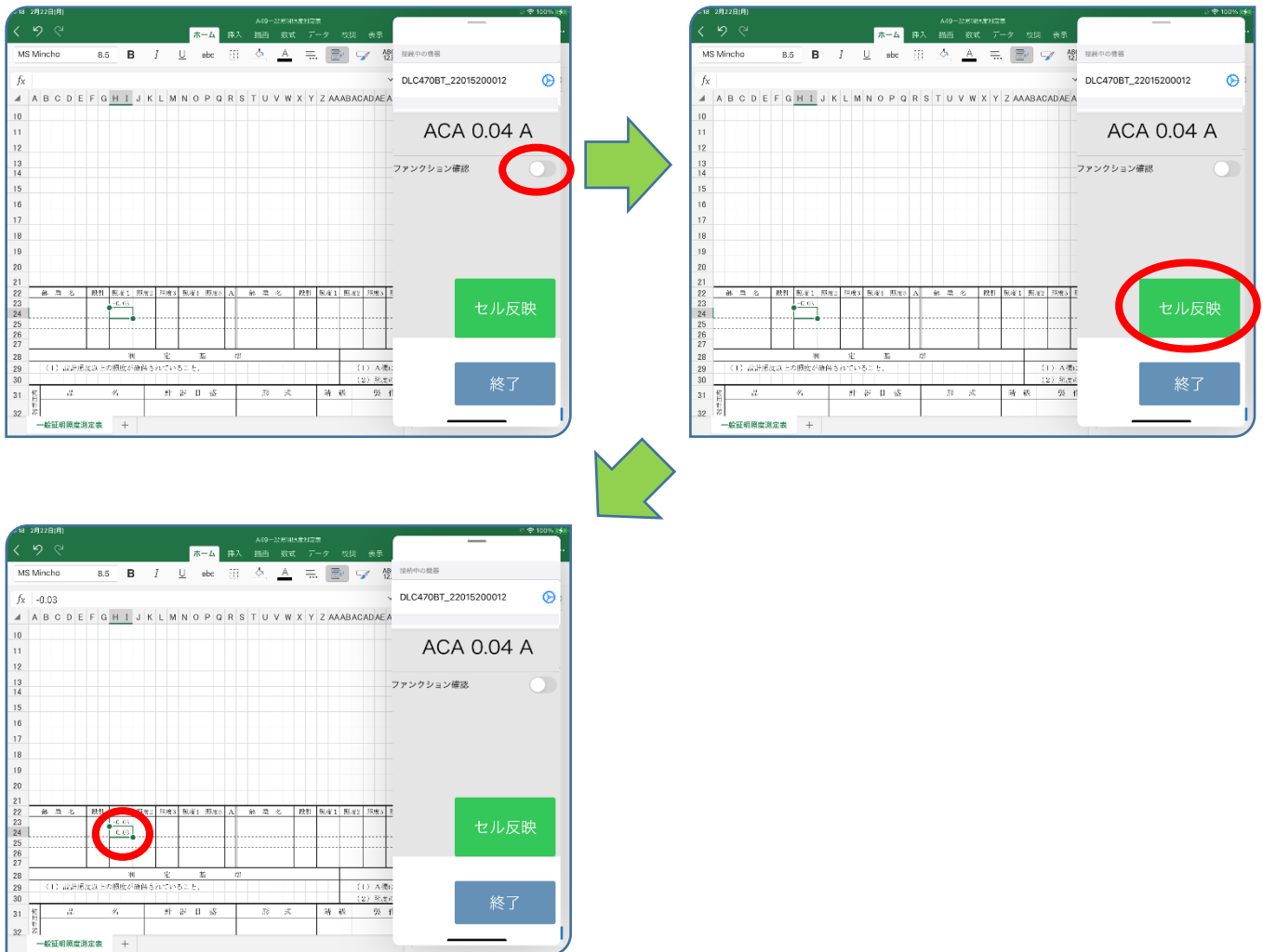
ファンクションが一致している状態で、セル反映ボタンをタップすると、測定値が選択しているセルに反映されます。

ファンクションが一致していない状態で、セル反映ボタンをタップすると、警告が表示されます。ファンクションを一致させ再度測定を行ってください。



(イ) ファンクション確認が OFF の場合

DLC470BT 本体のファンクションスイッチを操作すると BLuEApp のファンクションが自動で変更されます。ファンクションが正しいことを確認し測定値をセルに反映してください。



③ 測定値取得の終了

終了ボタンをタップすると測定開始前の画面に戻ります。

5.2 測定を行う (PDF)

iPadOS 版 BLuE のマニュアルを参照し測定器との接続まで完了させます。

① 測定値取得の開始

接続中の機器が表示されている状態で BLuEApp の開始ボタンをタップすると測定値の取得が開始されます。



② PDF に測定値を反映する

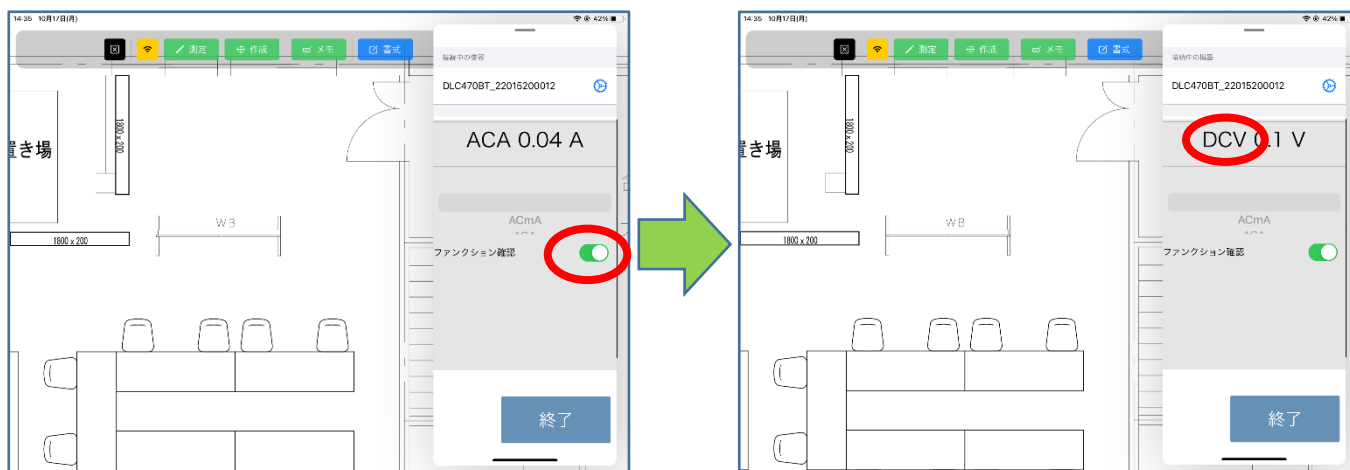
測定ボタンをタップすると測定モードになります。DLC470BT のファンクションスイッチを測定したいファンクションに合わせます。後述の設定により BLuEApp のファンクションと DLC470BT 本体のファンクションが一致していない場合測定値の出力はできません。

(ア) ファンクション確認が ON の場合

DLC470BT 本体のファンクションと BLuEApp のファンクションが一致していない場合、測定値の出力はできません。BLuEApp のファンクションを DLC470BT のファンクションに合わせ測定を行ってください。

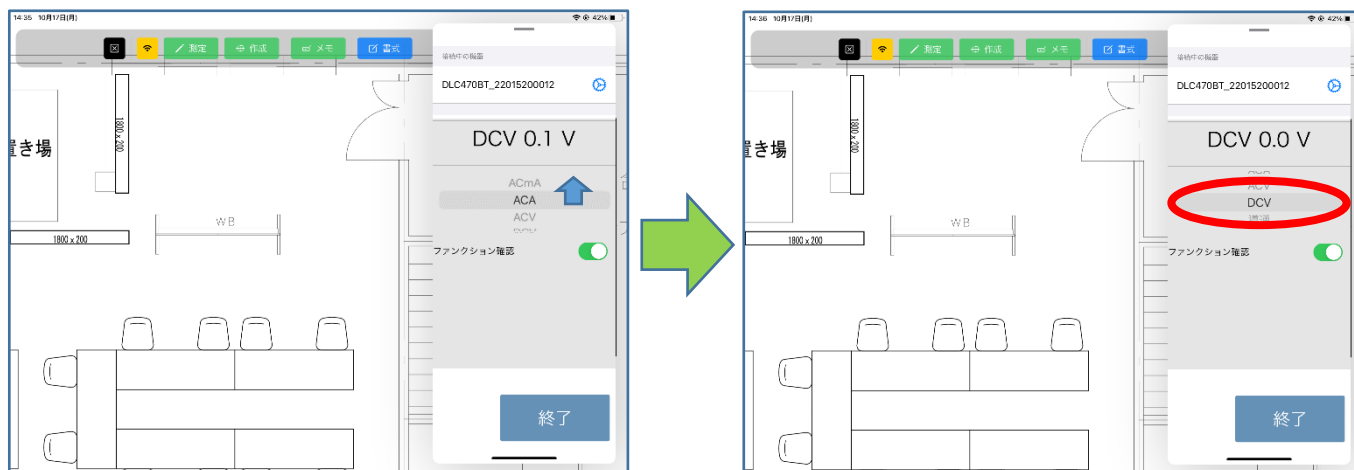
a. DLC470BT 本体のファンクションスイッチを操作

DLC470BT 本体のファンクションスイッチを操作しても BLuEApp のファンクションは変更されません。BLuEApp に表示される測定値は変更後のファンクションに応じた値が表示されます。



b. BLuEApp のファンクションスイッチを操作

DLC470BT のファンクションに合わせて BLuEApp のファンクションを変更します。画面中央のファンクションスイッチを上下にスワイプしファンクションを一致させます。



c. 測定値を反映する

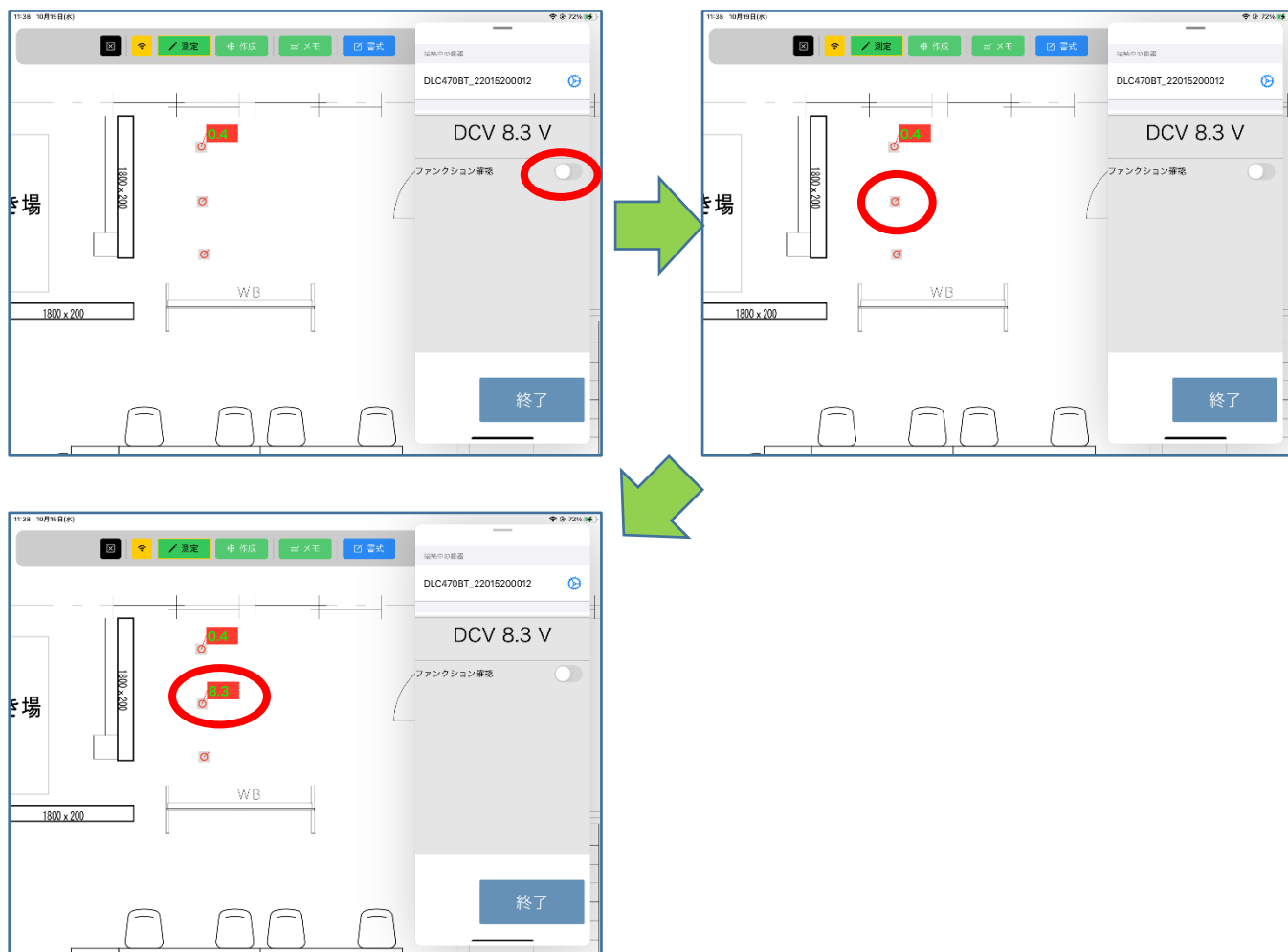
ファンクションが一致している状態で、測定ポイントをタップすると、測定値が測定ポイントに反映されます。

ファンクションが一致していない状態で、測定ポイントをタップすると警告が表示されます。ファンクションを一致させ再度測定を行ってください。



(イ) ファンクション確認が OFF の場合

DLC470BT 本体のファンクションスイッチを操作すると BLuEApp のファンクションが自動で変更されます。PDF 上の測定ポイントをタップします。測定値が PDF 上に反映されます。



③ 測定値取得の終了

終了ボタンをタップすると測定開始前の画面に戻ります。

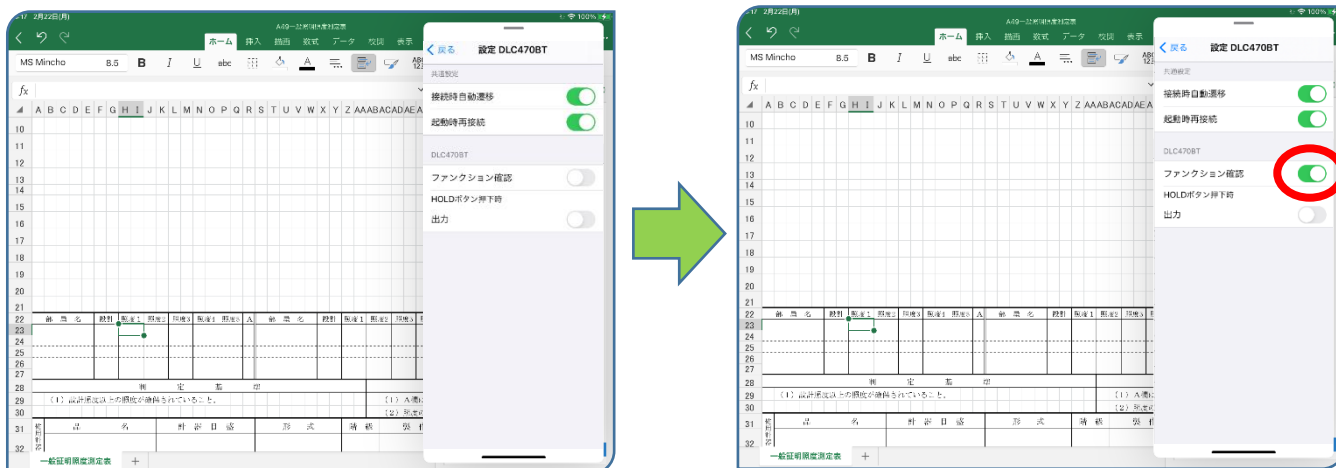
5.3 その他の操作

5.3.1 DLC470BT の設定

メイン画面の設定ボタンを押すと各種設定が可能です。

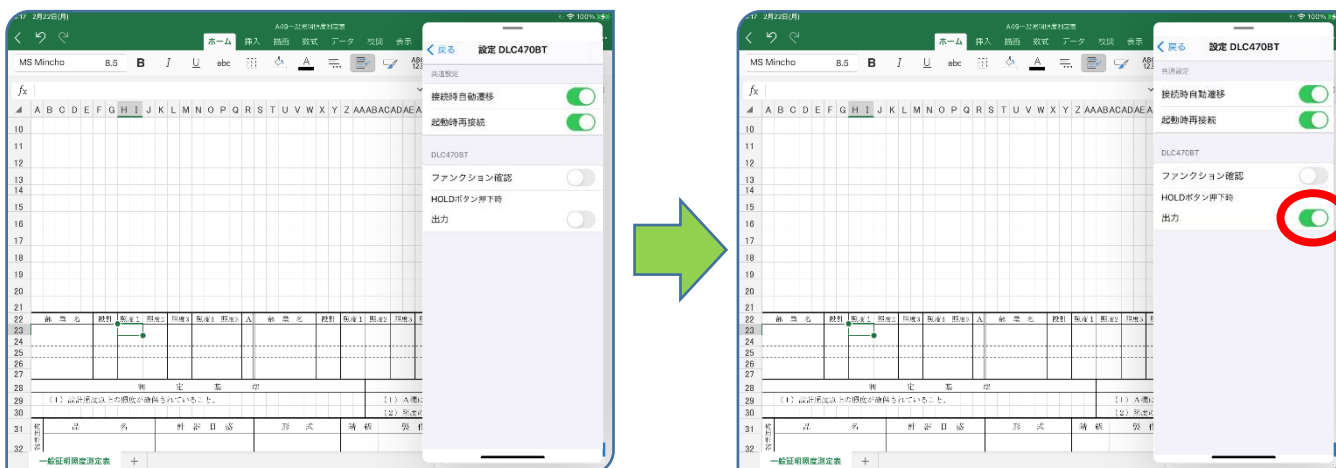
① ファンクション確認

ファンクション確認のトグルを ON にすることにより、BLuEApp のファンクションを測定器本体のファンクションに合わせて測定を行うことができます。また、次回 BLuEApp を起動した際のファンクション確認トグルがデフォルトで ON の状態となります。



② HOLD ボタン押下時 出力

HOLD ボタン押下時 出力のトグルを有効にすることにより、測定器本体の「HOLD」ボタンを押下して測定値を反映することができます。



6 FAQ

システム仕様

Q. iPhone シリーズで動作しますか？

A. iPhone シリーズでは動作しません。iPad のみと利用可能となります。
また、OS のバージョンは「iPadOS14.8」以降を使用してください。

Q. BLuEApp が前面に表示されていない状態で測定値を出力できますか？

A. BLuEApp が前面に表示されていない状態で測定値を出力することはできません。

測定器

Q. 測定器の使い方を知りたい。

A. 測定器の説明書をご確認ください。

Excel

Q. Excel の基本的な使い方を知りたい。

A. Microsoft のヘルプ、サポートをご確認ください。